

T.C
ZİLE KAYMAKAMLIĞI
ZİLE FEN LİSESİ MÜDÜRLÜĞÜ



2019-2023 STRATEJİK PLANI

İSTİKLALMARŞI

Korkma, sönmez bu şafaklarda yüzen al sancak;
Sönmeden yurdumun üstünde tüten en son ocak.
O benim milletimin yıldızıdır, parlayacak;
O benimdir, o benim milletimindir ancak.

Çatma, kurban olayım, çehreni ey nazlı hilal!
Kahraman ırkıma bir gül! Ne bu şiddet, bu celal?
Sana olmaz dökülen kanlarımız sonra helal...
Hakkıdır Hakk'a tapan milletimin istiklal!

Ben ezelden beridir hür yaşadım, hür yaşarım.
Hangi çılgın bana zincir vuracakmış? Şaşarım!
Kükremiş sel gibiyim, bendimi çiğner, aşarım.
Yırtarım dağları, enginlere sığmam taşarım.

Garbin afakını sarmışsa çelik zırhlı duvar,
Benim iman dolu göğsüm gibi serhaddim var.
Ulusun, korkma! Nasıl böyle bir imanı boğar,
"Medeniyet!" dediğin tek dişi kalmış canavar?

Arkadaş! Yurduma alçakları uğratma sakın.
Siper et gövdeni, dursun bu hayasızca akın.
Doğacaktır sana va' dettiği günler Hakk'ın...
Kim bilir, belki yarın, belki yarından da yakın.

Bastığın yerleri "toprak!" diyerek geçme, tanı:
Düşün altındaki binlerce kefensiz yatanı.
Sen şehit oğlusun, incilme, yazıktır atanı:
Verme, dünyaları alsan da, bu cennet vatanı.

Kim bu cennet vatanın uğruna olmaz ki feda?
Şüheda fışkıracak toprağı sıksan, şüheda!
Canı, cananı bütün varımı alsın da Hüda,
Etmesin tek vatanımdan beni dünyada cüda.

Ruhumun senden, İlahi, şudur ancak emeli:
Değmesin mabedimin göğsüne namahrem eli.
Bu ezanlar ezanlar-ki şahadetleri dinin temeli
Ebedi yurdumun üstünde benim inlemeli.

O zaman vecd ile bin secde eder-varsa-taşım,
Her cerihamdan, İlahi, boşanıp kanlı yaşım,
Fışkırır ruh-ı mücerred gibi yerden na'şım;
O zaman yükselerek arşa değer belki başım.

Dalgalar sen de şafaklar gibi ey şanlı hilal!
Olsun artık dökülen kanlarımın hepsi helal!
Ebediyen sana yok, ırkıma yok izmihlal:
Hakkıdır, hür yaşamış bayrağımın hürriyet;
Hakkıdır, Hakk'a tapan, milletimin istiklal!

Mehmet Akif ERSOY

*Öğretmenler;
Yeni Nesil Sizin
Eseriniz Olacaktır.*

K. Atatürk



GENÇLİĞE HİTABE

Ey Türk gençliği! Birinci vazifen, Türk İstiklalini, Türk cumhuriyetini, ilelebet, muhafaza ve müdafaa etmektir.

Mevcudiyetinin ve istikbalinin yegane temeli budur. Bu temel, senin, en kıymetli hazinedir. İstikbalde dahi, seni, bu hazineden, mahrum etmek isteyecek, dahili ve harici, bedhahların olacaktır. Bir gün, istiklal ve cumhuriyeti müdafaa mecburiyetine düşersen, vazifeye atılmak için, içinde bulunacağın vaziyetin imkan ve şeraitini düşünmeyeceksin! Bu imkan ve şerait, çok namüsaıt bir mahiyete tezahür edebilir. İstiklal ve cumhuriyetine kastedecek düşmanlar, bütün dünyada emsali görülmemiş bir galibiyetin mümessili olabilirler. Cebren ve hile ile aziz vatanın, bütün kaleleri zapt edilmiş, bütün tersanelerine girilmiş, bütün orduları dağıtılmış ve memleketin her köşesi bilfiil işgal edilmiş olabilir. Bütün bu şeraitten daha elim ve daha vahim olmak üzere, memleketin dahilinde, iktidara sahip olanlar gafflet ve dalalet ve hatta hiyanet içinde bulunabilirler. Hatta bu iktidar sahipleri şahsi menfaatlerini, müstevlerin siyasi emelleriyle tevhit edebilirler. Millet, fakr u zaruret içinde harap ve bitap düşmüş olabilirler.

Ey Türk istikbalinin evladı! İşte, bu ahval ve şerait içinde dahi, vazifen; Türk istiklal ve cumhuriyetini kurtarmaktır! Muhtaç olduğun kudret, damarlarındaki asil kanda, mevcuttur!

K. Atatürk

Sunuş



Günümüzde eğitim anlayışı, çağın hızla deęişen teknolojisiyle birlikte yeni bir boyut kazandı ve dinamizm, yaratıcılık, araştırma, üretkenlik ön plana çıktı. Öğrenci odaklı eğitim anlayışları, onun isteklerini, beklentilerini, hedeflerini, bireysel özelliklerini merkeze alan yöntemler tercih ediliyor. Liderlik anlayışı, ekip çalışmasına dayalı başarılar ve mevcut koşulları en iyi şekilde deęerlendiren yaklaşımlar benimseniyor.

Deęişimin gerektirdiđi yeni yapılanmaları okul programlarımıza katmak amacıyla okulumuzda oluşturduğumuz stratejik çalışma planı doğrultusunda çalışmalar etkinlikler, projeler belirleyerek çalışanları 2023 Eğitim Vizyonu çerçevesinde birleştirdik. Önce ekipler oluşturduk, okulumuzun fiziksel koşulları, avantajları ve dezavantajlarını belirledik ve bu doğrultuda gerçekleştirilebilecek hedefler saptadık.

Böylece okulumuzun sürekli iyileştirme yoluyla başarısını artıracak yeni açılımlar, hedefler belirlemiş olduk. Bu çalışmamızla öğrencilerimizin bilgi ve becerilerini geliştireceğine, verimliliğini artıracığına dolayısıyla okul başarısını artıracığına inanıyor ve 2023 Eğitim Vizyonu ışığında hazırladığımız Zile Fen Lisesi 2019-2023 Stratejik Planının yararlı olmasını diliyoruz.

Ahmet AĖCAOĖLU
Okul Müdürü

İçindekiler

SUNUŞ	3
İÇİNDEKİLER	4
BÖLÜM I: GİRİŞ VE PLAN HAZIRLIK SÜRECİ	5
BÖLÜM II: DURUM ANALİZİ	6
OKULUN KISA TANITIMI	6
OKULUN MEVCUT DURUMU: TEMEL İSTATİSTİKLER.....	7
PAYDAŞ ANALİZİ	12
GZFT (GÜÇLÜ, ZAYIF, FIRSAT, TEHDİT) ANALİZİ	19
BÖLÜM III: MİSYON, VİZYON VE TEMEL DEĞERLER	25
MİSYONUMUZ	25
VİZYONUMUZ	25
TEMEL DEĞERLERİMİZ	26
BÖLÜM IV: AMAÇ, HEDEF VE EYLEMLER	27
TEMA I: EĞİTİM VE ÖĞRETİME ERİŞİM.....	27
TEMA II: EĞİTİM VE ÖĞRETİMDE KALİTENİN ARTIRILMASI	30
TEMA III: KURUMSAL KAPASİTE	35
V. BÖLÜM: MALİYETLENDİRME	37
VI. BÖLÜM: İZLEME VE DEĞERLENDİRME	38
EKLER:	39

BÖLÜM I: GİRİŞ ve PLAN HAZIRLIK SÜRECİ

2019-2023 dönemi stratejik plan hazırlanması süreci Üst Kurul ve Stratejik Plan Ekibinin oluşturulması ile başlamıştır. Ekip tarafından oluşturulan çalışma takvimi kapsamında ilk aşamada durum analizi çalışmaları yapılmış ve durum analizi aşamasında paydaşlarımızın plan sürecine aktif katılımını sağlamak üzere paydaş anketi, toplantı ve görüşmeler yapılmıştır.

Durum analizinin ardından geleceğe yönelim bölümüne geçilerek okulumuzun amaç, hedef, gösterge ve eylemleri belirlenmiştir. Çalışmaları yürüten ekip ve kurul bilgileri altta verilmiştir.

STRATEJİK PLAN ÜST KURULU

Üst Kurul Bilgileri		Ekip Bilgileri	
Adı Soyadı	Unvanı	Adı Soyadı	Unvanı
Ahmet AĞCAOĞLU	Müdür	Mustafa DEMİRHAN	Müdür Yardımcısı
Ergün YÜCE	Müdür Başyardımcısı	Ali Orhan GÜNAYDIN	Öğretmen
Fatih BİLENKİŞİ	Müdür Yardımcısı	Ünsal SAPER	Öğretmen
Kürşat DEMİRBOĞA	Öğretmen	Eraslan İNCE	Öğretmen
Mehmet BADİLLİOĞLU	Okul Aile Bir. Başk.	Ali YALÇIN	Öğretmen

BÖLÜM II: DURUM ANALİZİ

Durum analizi bölümünde okulumuzun mevcut durumu ortaya konularak neredeyiz sorusuna yanıt bulunmaya çalışılmıştır.

Bu kapsamda okulumuzun kısa tanıtımı, okul künyesi ve temel istatistikleri, paydaş analizi ve görüşleri ile okulumuzun Güçlü Zayıf Fırsat ve Tehditlerinin (GZFT) ele alındığı analize yer verilmiştir.

Okulun Kısa Tanıtımı

Okulumuz 2011-2012 Eğitim- Öğretim yılında Kâhya Mahallesi, Ata Caddesi üzerinde hizmete açılmıştır. 2014-2015 Eğitim Öğretim yılında ilk mezunlarını veren okulumuz şüana kadar 4 dönem mezun vermiştir. Okulumuzda 24 derslik, 3 laboratuvar, 3 idare odası, 1 memur odası, 1 öğretmenler odası, 1 hizmetli odası, 1 kantin, 2 kütüphane, 1 çok amaçlı salon, 1 resim dersliği, 1 müzik dersliği, 3 hazırlık odası, 2 soyunma odası, 18 tuvalet, 1 genel depo, 1 sığınak, 1 özürü asansörü, 1 bilişim teknolojileri sınıfı, 1 rehberlik ve psikolojik danışma servisi ve görüşme odası, 1 kazan dairesi ve kaloriferi odası bulunmaktadır. Bu sınıflarda okuyan öğrencilerimizin bir kısmı yatılı olarak okulumuz bünyesinde bulunan pansiyonumuzda kalmaktadır. Pansiyonumuz 2015-2016 eğitim öğretim yılının başında hizmete başlamıştır. Civar şehirlerden gelen öğrencilerimiz pansiyonumuzda konaklamakta olup şüan için 150 öğrenci bulunmaktadır.

Okulun Mevcut Durumu: Temel İstatistikler

Okul Künyesi

Okulumuzun temel girdilerine ilişkin bilgiler altta yer alan okul künyesine ilişkin tabloda yer almaktadır.

Temel Bilgiler Tablosu- Okul Künyesi

İli: TOKAT		İlçesi: ZİLE			
Adres:	Kahya Mah. Ata Cd. No:7 Zile /TOKAT	Coğrafi Konum (link):	https://www.google.com/maps/place/@40.304714,35.8987283,17z		
Telefon Numarası:	(0356) 317 9298	Faks Numarası:	(0356) 317 9298		
e- Posta Adresi:	973863@meb.k12.tr	Web sayfası adresi:	www.zilefenlisesi.meb.k12.tr		
Kurum Kodu:	973863	Öğretim Şekli:	Tam Gün		
Okulun Hizmete Giriş Tarihi : 2011		Toplam Çalışan Sayısı	38		
Öğrenci Sayısı:	Kız	205	Öğretmen Sayısı	Kadın	3
	Erkek	183		Erkek	23
	Toplam	388		Toplam	26
Derslik Başına Düşen Öğrenci Sayısı		:28	Şube Başına Düşen Öğrenci Sayısı		:28
Öğretmen Başına Düşen Öğrenci Sayısı		:15	Şube Başına 30'dan Fazla Öğrencisi Olan Şube Sayısı		:0
Öğrenci Başına Düşen Toplam Gider Miktarı		128	Öğretmenlerin Kurumdaki Ortalama Görev Süresi		5

Çalışan Bilgileri

Okulumuzun çalışanlarına ilişkin bilgiler altta yer alan tabloda belirtilmiştir.

Çalışan Bilgileri Tablosu

Unvan*	Erkek	Kadın	Toplam
Okul Müdürü ve Müdür Yardımcısı	3	1	4
Sınıf Öğretmeni			
Branş Öğretmeni	22	2	
Rehber Öğretmen			
İdari Personel			
Yardımcı Personel	5	3	
Güvenlik Personeli	2		
Toplam Çalışan Sayıları	32	6	38

Okulumuz Bina ve Alanları

Okulumuzun binası ile açık ve kapalı alanlarına ilişkin temel bilgiler altta yer almaktadır.

Okul Yerleşkesine İlişkin Bilgiler

Okul Bölümleri		Özel Alanlar	Var	Yok
Okul Kat Sayısı	5	Çok Amaçlı Salon	X	
Derslik Sayısı	24	Çok Amaçlı Saha	X	
Derslik Alanları (m2)	70	Kütüphane	X	
Kullanılan Derslik Sayısı	20	Fen Laboratuvarı	X	
Şube Sayısı	14	Bilgisayar Laboratuvarı	X	
İdari Odaların Alanı (m2)	52	İş Atölyesi	X	
Öğretmenler Odası (m2)	70	Beceri Atölyesi	X	
Okul Oturum Alanı (m2)	1257	Pansiyon	X	
Okul Bahçesi (Açık Alan)(m2)	16622	Z-Kütüphane	X	
Okul Kapalı Alan (m2)	6285			
Sanatsal, bilimsel ve sportif amaçlı toplam alan (m ²)	1350			
Kantin (m2)	45			
Tuvalet Sayısı	18			
Diğer (.....)				

Sınıf ve Öğrenci Bilgileri

Okulumuzda yer alan sınıfların öğrenci sayıları alttaki tabloda verilmiştir.

SINIFI	Kız	Erkek	Toplam	SINIFI	Kız	Erkek	Toplam
9 / A	9	20	29	10 / A	18	12	30
9 / B	17	13	30	10 / B	18	12	30
9 / C	14	15	29	10 / C	19	11	30
9. SINIF TOPLAM	40	48	88	10. SINIF TOPLAM	55	35	90
11 / A	15	13	28	12 / A	14	14	28
11 / B	15	13	28	12 / B	14	11	25
11 / C	13	15	28	12 / C	13	6	19
11 / D	17	10	27	12 / D	9	18	27
11. SINIF TOPLAM	60	51	111	12. SINIF TOPLAM	50	49	99
GENEL TOPLAM					205	183	388

Donanım ve Teknolojik Kaynaklarımız

Teknolojik kaynaklar başta olmak üzere okulumuzda bulunan çalışan durumdaki donanım malzemesine ilişkin bilgiye alttaki tabloda yer verilmiştir.

Teknolojik Kaynaklar Tablosu

Akıllı Tahta Sayısı	22	TV Sayısı	0
Masaüstü Bilgisayar Sayısı	37	Yazıcı Sayısı	5
Taşınabilir Bilgisayar Sayısı	1	Fotokopi Makinası Sayısı	2
Projeksiyon Sayısı	2	İnternet Bağlantı Hızı	Fiber

Gelir ve Gider Bilgisi

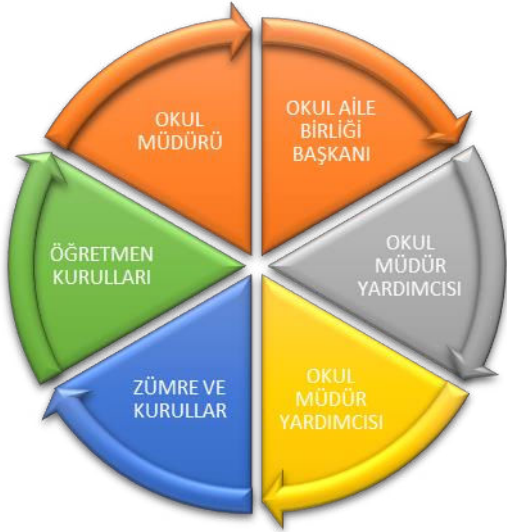
Okulumuzun genel bütçe ödenekleri, okul aile birliği gelirleri ve diğer katkılarda dâhil olmak üzere gelir ve giderlerine ilişkin son üç yıl gerçekleşme bilgileri alttaki tabloda verilmiştir.

Yıllar	Gelir Miktarı	Gider Miktarı
2016	56.000	54.500
2017	74.000	72.500
2018	63.000	63.000

PAYDAŞ ANALİZİ

Kurumumuzun temel paydaşları öğrenci, veli ve öğretmen olmakla birlikte eğitimin dışsal etkisi nedeniyle okul çevresinde etkileşim içinde olunan geniş bir paydaş kitlesi bulunmaktadır. Paydaşlarımızın görüşleri anket, toplantı, dilek ve istek kutuları, elektronik ortamda iletilen önerilerde dâhil olmak üzere çeşitli yöntemlerle sürekli olarak alınmaktadır.

Paydaş anketlerine ilişkin ortaya çıkan temel sonuçlara altta yer verilmiştir :



Anketlerimizde 5 seçenek bulunmaktadır. Puanlama;

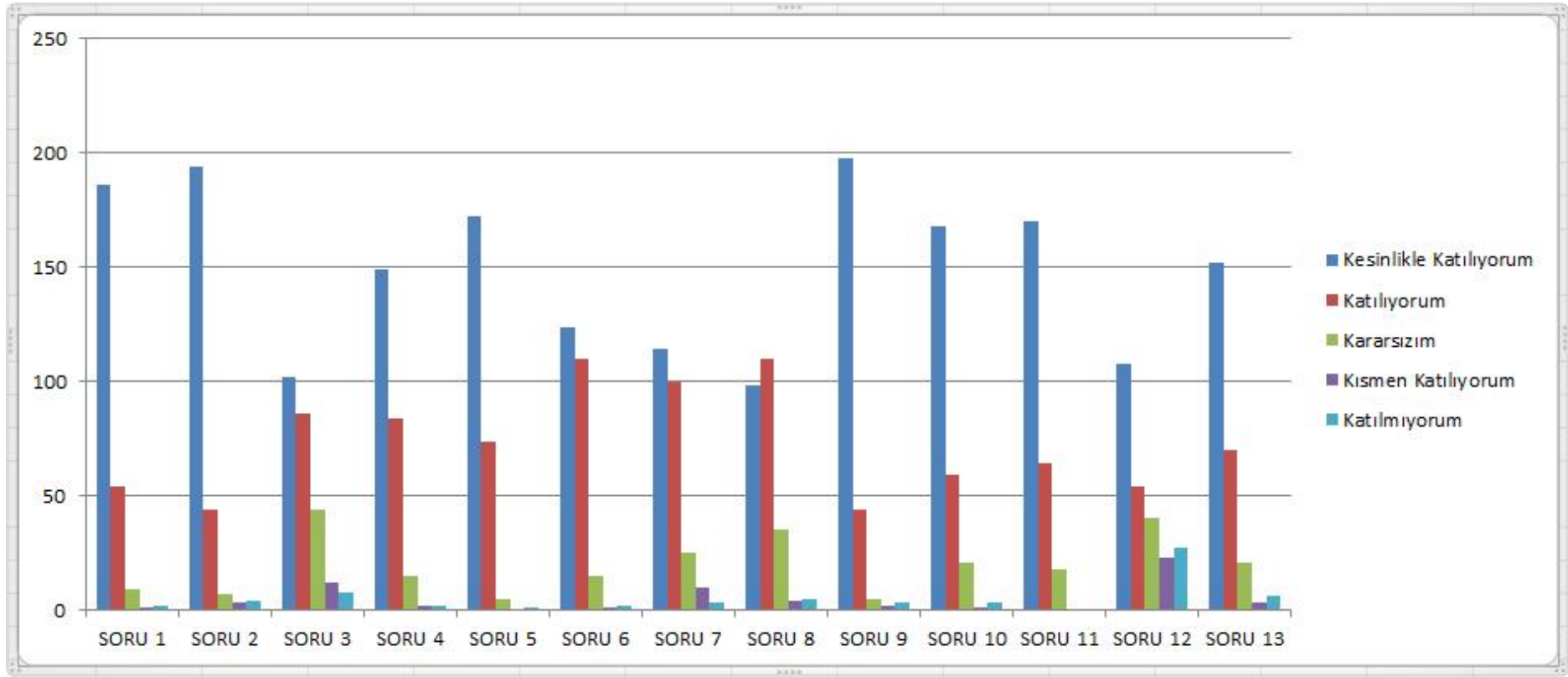
- Kesinlikle Katılıyorum (5 Puan),
- Katılıyorum (4 Puan),
- Kararsızım (3 Puan),
- Kısmen Katılıyorum (2 Puan),
- Katılmıyorum (1 Puan)

şeklinde değerlendirilmiştir ve ortamlar bu puanlama üzerinden hesaplanmıştır.

ÖĞRENCİ ANKETİ

Aşağıdaki öğrenci anketini 390 öğrencimizden 252'sine uyguladık. Anket sonucu çıkan sonuçları tablo şeklinde hazırladık. Çıkan sonuçların ortalaması alındığında ise 5 tam puan üzerinden 4,41 olumlu katılım söz konusudur.

ÖĞRENCİ ANKETİ SONUÇLARI		Kesinlikle Katılıyorum	Katılıyorum	Kararsızım	Kısmen Katılıyorum	Katılmıyorum
SORU 1	Öğretmenlerimle ihtiyaç duyduğumda rahatlıkla görüşebilirim.	186	54	9	1	2
SORU 2	Okul müdürü ile ihtiyaç duyduğumda rahatlıkla konuşabiliyorum.	194	44	7	3	4
SORU 3	Okulun rehberlik servisinden yeterince yararlanabiliyorum.	102	86	44	12	8
SORU 4	Okula ilettiğimiz öneri ve isteklerimiz dikkate alınır.	149	84	15	2	2
SORU 5	Okulda kendimi güvende hissediyorum.	172	74	5	0	1
SORU 6	Okulda öğrencilerle ilgili alınan kararlarda bizlerin görüşleri alınır.	124	110	15	1	2
SORU 7	Öğretmenler yeniliğe açık olarak derslerin işlenişinde çeşitli yöntemler kullanmaktadır.	114	100	25	10	3
SORU 8	Derslerde konuya göre uygun araç gereçler kullanılmaktadır.	98	110	35	4	5
SORU 9	Teneffüslerde ihtiyaçlarımı giderebiliyorum.	198	44	5	2	3
SORU 10	Okulun içi ve dışı temizdir.	168	59	21	1	3
SORU 11	Okulun binası ve diğer fiziki mekânlar yeterlidir.	170	64	18	0	0
SORU 12	Okul kantininde satılan malzemeler sağlıklı ve güvenlidir.	108	54	40	23	27
SORU 13	Okulumuzda yeterli miktarda sanatsal ve kültürel faaliyetler düzenlenmektedir.	152	70	21	3	6

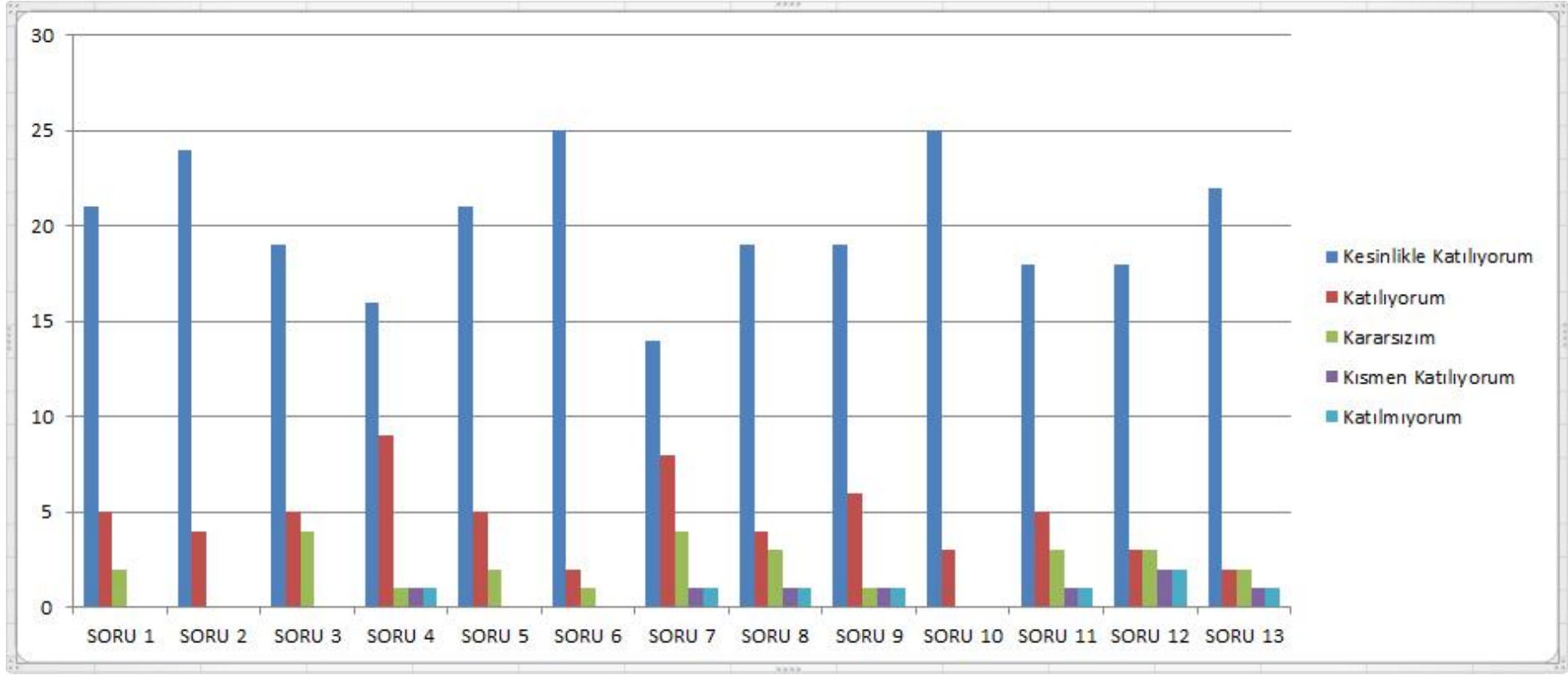


Grafik 1: Öğrenci Anketi Sonuçları

ÖĞRETMEN ANKETİ

Aşağıdaki öğretmen anketini 28 öğretmenimize uyguladık. Anket sonucu çıkan sonuçları tablo şeklinde hazırladık. Çıkan sonuçların ortalaması alındığında ise **5** tam puan üzerinden **4,53** olumlu katılım söz konusudur.

ÖĞRETMEN ANKETİ SONUÇLARI		Kesinlikle Katılıyorum	Katılıyorum	Kararsızım	Kısmen Katılıyorum	Katılmıyorum
SORU 1	Okulumuzda alınan kararlar, çalışanların katılımıyla alınır.	21	5	2	0	0
SORU 2	Kurumdaki tüm duyurular çalışanlara zamanında iletilir.	24	4	0	0	0
SORU 3	Her türlü ödüllendirmede adil olma, tarafsızlık ve objektiflik esastır.	19	5	4	0	0
SORU 4	Kendimi, okulun değerli bir üyesi olarak görürüm.	16	9	1	1	1
SORU 5	Çalıştığım okul bana kendimi geliştirme imkânı tanımaktadır.	21	5	2	0	0
SORU 6	Okul, teknik araç ve gereç yönünden yeterli donanıma sahiptir.	25	2	1	0	0
SORU 7	Okulda çalışanlara yönelik sosyal ve kültürel faaliyetler düzenlenir.	14	8	4	1	1
SORU 8	Okulda öğretmenler arasında ayırım yapılmamaktadır.	19	4	3	1	1
SORU 9	Okulumuzda yerelde ve toplum üzerinde olumlu etki bırakacak çalışmalar yapmaktadır.	19	6	1	1	1
SORU 10	Yöneticilerimiz, yaratıcı ve yenilikçi düşüncelerin üretilmesini teşvik etmektedir.	25	3	0	0	0
SORU 11	Yöneticiler, okulun vizyonunu, stratejilerini, iyileştirmeye açık alanlarını vs. çalışanlarla paylaşır.	18	5	3	1	1
SORU 12	Okulumuzda sadece öğretmenlerin kullanımına tahsis edilmiş yerler yeterlidir.	18	3	3	2	2
SORU 13	Alanıma ilişkin yenilik ve gelişmeleri takip eder ve kendimi güncellerim.	22	2	2	1	1

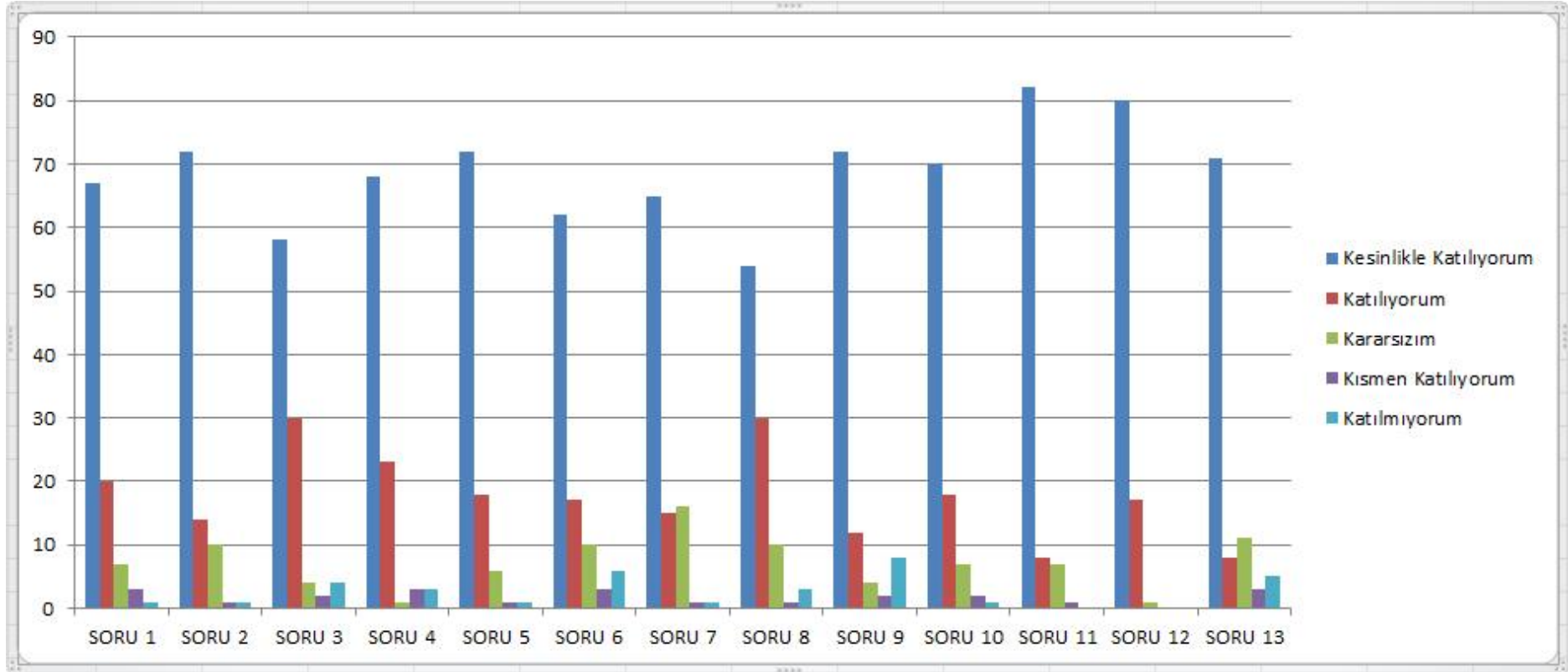


Grafik 2: Öğretmen Anketi Sonuçları

VELİ ANKETİ

Aşağıdaki öğretmen anketini 98 öğretmenimize uyguladık. Anket sonucu çıkan sonuçları tablo şeklinde hazırladık. Çıkan sonuçların ortalaması alındığında ise **5** tam puan üzerinden **4,51** olumlu katılım söz konusudur.

VELİ ANKETİ SONUÇLARI		Kesinlikle Katılıyorum	Katılıyorum	Kararsızım	Kısmen Katılıyorum	Katılmıyorum
SORU 1	İhtiyaç duyduğumda okul çalışanlarıyla rahatlıkla görüşebiliyorum.	67	20	7	3	1
SORU 2	Bizi ilgilendiren okul duyurularını zamanında öğreniyorum.	72	14	10	1	1
SORU 3	Öğrencimle ilgili konularda okulda rehberlik hizmeti alabiliyorum.	58	30	4	2	4
SORU 4	Okula ilettiğim istek ve şikâyetlerim dikkate alınıyor.	68	23	1	3	3
SORU 5	Öğretmenler yeniliğe açık olarak derslerin işlenişinde çeşitli yöntemler kullanmaktadır.	72	18	6	1	1
SORU 6	Okulda yabancı kişilere karşı güvenlik önlemleri alınmaktadır.	62	17	10	3	6
SORU 7	Okulda bizleri ilgilendiren kararlarda görüşlerimiz dikkate alınır.	65	15	16	1	1
SORU 8	E-Okul Veli Bilgilendirme Sistemi ile okulun internet sayfasını düzenli olarak takip ediyorum.	54	30	10	1	3
SORU 9	Çocuğumun okulunu sevdiğini ve öğretmenleriyle iyi anlaşmış olduğunu düşünüyorum.	72	12	4	2	8
SORU 10	Okul, teknik araç ve gereç yönünden yeterli donanıma sahiptir.	70	18	7	2	1
SORU 11	Okul her zaman temiz ve bakımlıdır.	82	8	7	1	0
SORU 12	Okulun binası ve diğer fiziki mekânlar yeterlidir.	80	17	1	0	0
SORU 13	Okulumuzda yeterli miktarda sanatsal ve kültürel faaliyetler düzenlenmektedir.	71	8	11	3	5



Grafik 3: Veli Anketi Sonuçları

GZFT (Güçlü, Zayıf, Fırsat, Tehdit) Analizi *

Okulumuzun temel istatistiklerinde verilen okul künyesi, çalışan bilgileri, bina bilgileri, teknolojik kaynak bilgileri ve gelir gider bilgileri ile paydaş anketleri sonucunda ortaya çıkan sorun ve gelişime açık alanlar iç ve dış faktör olarak değerlendirilerek GZFT tablosunda belirtilmiştir. Dolayısıyla olguyu belirten istatistikler ile algıyı ölçen anketlerden çıkan sonuçlar tek bir analizde birleştirilmiştir.

Kurumun güçlü ve zayıf yönleri donanım, malzeme, çalışan, iş yapma becerisi, kurumsal iletişim gibi çok çeşitli alanlarda kendisinden kaynaklı olan güçlülükleri ve zayıflıkları ifade etmektedir ve ayrımda temel olarak okul müdürü/müdürlüğü kapsamında bakılarak iç faktör ve dış faktör ayrımı yapılmıştır.

İçsel Faktörler

Öğrenciler	<ul style="list-style-type: none">• Okulumuz öğrencilerin sınavla seçilerek geldiği bir Fen Lisesidir. Bu yüzden bölgemizde tercih edilen bir okuldur.• Okulumuzda disiplin dışı davranışların çok nadir görülmesi,• Öğrencilerin geleceğe yönelik hedeflerinin bulunması• Öğrencilerimizin sorunları olduğu zaman öğretmenleri ile kolayca iletişime geçip paylaşabileceklerinin farkında olmaları• Öğrencilerimizin okulda kendilerini güvende hissetmeleri• Öğrencimizin akademik başarıyı yükseltecek olan etüt, yetiştirme kursu, ek çalışma ve deneme sınavları gibi faaliyetlere istekli, motive ve hazır bir şekilde katılması• Öğrencilerimizin okulda ve ilçemizde yapılan sosyal, kültürel, sanatsal ve sportif faaliyetlere aşırı istekle katılması
Çalışanlar	<ul style="list-style-type: none">• Hakkaniyetle davranan, çalışkan ve özverili bir idari personelinin olması• Okul kadrosunun tecrübeli ve başarılı öğretmenlerden oluşması,• Çalışanlar arasında sevgi ve saygıya dayalı iyi bir işbirliğinin bulunması,

	<ul style="list-style-type: none"> • Okulumuz öğretmen ve öğrencilerinin teknolojiyi iyi kullanmaları • Yeni teknolojilere, yaklaşımlara, online öğrenme süreçlerine, yeni eğitim öğretim materyallerine ön yargılı davranmayıp; bunları daha da geliştirip kullanabilen bir eğitim kadromuzun olması
Veliler	<ul style="list-style-type: none"> • Velilerin sürekli okula gelmesi ve öğrencilerini takip etmesi • Öğrencisinin okula devam durumunu ve akademik başarı durumunu takip eden, akademik başarıyı önemseyen veli profilimizin olması
Bina ve Yerleşke	<ul style="list-style-type: none"> • Okulumuz çevresi ile birlikte sürekli temiz olması, • Öğrenci servislerinin bulunması • Okul bahçesinin geniş olması ve yeşil alanının çok olması,
Donanım	<ul style="list-style-type: none"> • Düzenli, sistemli ve zengin kaynakları olan bir okul kütüphanesinin bulunması • Çeşitli faaliyetlerin gerçekleştirilebileceği bir çok amaçlı salonun olması • Donanımlı laboratuvarların bulunması • Okulumuzun Fatih Projesi kapsamında her sınıfımızda ve diğer kalan tüm yerlerimizde akıllı tahtalarımızın olması • Okulumuzda Fiber internet ağının olması ve bağlantı sorunu yaşanmaması • İdari odalarımızda, z-kütüphanemizde kişisel kullanıma uygun masa üstü bilgisayarlarımızın olması
Bütçe	<ul style="list-style-type: none"> • Okulumuzun TÜBİTAK ve uluslar arası projelere katılıyor olması , • Maddi durumu yetersiz öğrencilerin iyileştirilmesi adına öğretmenlerce kurulan bir fonun olması
Yönetim Süreçleri	<ul style="list-style-type: none"> • Diğer eğitim-öğretim kurumlarıyla işbirliği içinde olması • Sosyal faaliyetlerin çeşitli ve çok sayıda olması ve bu faaliyetlerde başarılı olması • Okul paydaşları arasında saygıya dayanan paylaşımlı bir ilişkin bulunması • Okul kültürüne uyan, güvene dayalı samimi bir iletişimi benimseyen tecrübeli bir yönetim kademesinin olması • Okul idaresinin her konuda öğrenciye, öğretmene, veliye ve diğer personele değer vermesi, sorunları ile yakinen ilgilenmesi ve çözüm odaklı olabilmesi
İletişim Süreçleri	<ul style="list-style-type: none"> • Öğrenci-öğretmen, öğretmen- öğretmen ve okul veli iletişiminin kuvvetli olması

Zayıf Yönler

Öğrenciler	<ul style="list-style-type: none">• Bazı öğrencilerimizin sosyal yönlerinin zayıf olması• Pansiyonda kalan öğrencilerimizin ailelerinden uzak olması
Çalışanlar	<ul style="list-style-type: none">• Personelin hizmet içi eğitim faaliyetlerine ilgi göstermemesi
Veliler	<ul style="list-style-type: none">• Bazı velilerin öğrencisi ile ilgilenmemesi, okula hiç gelmemesi
Bina ve Yerleşke	<ul style="list-style-type: none">• Okul şehrin dışında olduğundan okul saatleri dışında öğrencilerin okulda vakit geçirememesi
Donanım	<ul style="list-style-type: none">• Öğrenciler için müzik, görsel sanatlar gibi el becerileri kurslarında yeterli donanımın olmaması
Bütçe	<ul style="list-style-type: none">• Yapılacak Sosyal Faaliyetlerin için bütçe olmaması
Yönetim Süreçleri	<ul style="list-style-type: none">• Üniversite ile iş birliğinin yeterli olmaması
İletişim Süreçleri	<ul style="list-style-type: none">• İhtiyaç duyulduğunda yatılı öğrencilerin velilerine ulaşılamaması

Dışsal Faktörler

Fırsatlar

Politik	<ul style="list-style-type: none">• Okulun bölgedeki okul, kurum ve kuruluşlar tarafından kabul görmesi, saygınlığının olması
Ekonomik	<ul style="list-style-type: none">• Fiziki imkân ve donanımları arttırmak için sosyal, kültürel ve politik destek sağlanması.

Sosyolojik	<ul style="list-style-type: none"> • Her yıl artan sayıda kaliteli öğrenci girdisinin olması • Okulun çevre yapısının sosyal ve kültürel etkinlikleri destekleyici olması • Alınan eğitim sayesinde toplumsal uyumun ve barışın sağlanması • Demokratikleşmenin sağlanması • Kültürün ve toplumsal değerlerin gelecek nesillere aktarımının sağlanması
Teknolojik	<ul style="list-style-type: none"> • E-öğrenme ve internet olanaklarının olması • Okulun internet sitesi üzerinden yapılan çalışmaların duyurulması ve yapılan çalışmaların yaygınlaştırılması
Mevzuat-Yasal	<ul style="list-style-type: none"> •
Ekolojik	<ul style="list-style-type: none"> • Öğrencilerimizin çevreye duyarlı olmaları

Tehditler

Politik	Eğitim politikalarının ve sınav sisteminin sık değişikliğe uğraması
Ekonomik	Bölgemizde iş sıkıntısının yaşanması
Sosyolojik	Bölgemizin sürekli göç vermesi
Teknolojik	Öğrencilerin sosyal medyada ve oyun portallarında çok fazla zaman geçirmeleri
Mevzuat-Yasal	Yasal düzenlemelerin eğitimin içindeki sorunlara yeterli çözüm sunamaması
Ekolojik	Tüketim, israf alışkanlığı ve sıfır atık alışkanlıklarının yeterli olmaması TEMA faaliyetlerine her bölgede önem gösterilmemesi

Gelişim ve Sorun Alanları

Gelişim ve sorun alanları analizi ile GZFT analizi sonucunda ortaya çıkan sonuçların planın geleceğe yönelim bölümü ile ilişkilendirilmesi ve buradan hareketle hedef, gösterge ve eylemlerin belirlenmesi sağlanmaktadır.

Gelişim ve sorun alanları ayrımında eğitim ve öğretim faaliyetlerine ilişkin üç temel tema olan Eğitime Erişim, Eğitimde Kalite ve Kurumsal Kapasite kullanılmıştır. Eğitime erişim, öğrencinin eğitim faaliyetine erişmesi ve tamamlamasına ilişkin süreçleri; Eğitimde kalite, öğrencinin akademik başarısı, sosyal ve bilişsel gelişimi ve istihdamı da dâhil olmak üzere eğitim ve öğretim sürecinin hayata hazırlama evresini; Kurumsal kapasite ise kurumsal yapı, kurum kültürü, donanım, bina gibi eğitim ve öğretim sürecine destek mahiyetinde olan kapasiteyi belirtmektedir.

Eğitime Erişim	Eğitimde Kalite	Kurumsal Kapasite
Okullaşma Oranı	Akademik Başarı	Kurumsal İletişim
Okula Devam/ Devamsızlık	Sosyal, Kültürel ve Fiziksel Gelişim	Kurumsal Yönetim
Okula Uyum, Oryantasyon	Sınıf Tekrarı	Bina ve Yerleşke
Özel Eğitime İhtiyaç Duyan Bireyler	İstihdam Edilebilirlik ve Yönlendirme	Donanım
Yabancı Öğrenciler	Öğretim Yöntemleri	Temizlik, Hijyen
Hayat boyu Öğrenme	Ders araç gereçleri	İş Güvenliği, Okul Güvenliği
Velilerin Eğitimi	Projeler	Taşıma ve servis

Gelişim ve sorun alanlarına ilişkin GZFT analizinden yola çıkılarak saptamalar yapılırken yukarıdaki tabloda yer alan ayrımında belirtilen temel sorun alanlarına dikkat edilmesi gerekmektedir.

Gelişim ve Sorun Alanlarımız

1.TEMA: EĞİTİM VE ÖĞRETİME ERİŞİM	
1	Okula Devam/Devamsızlık
2	Okula Uyum ve Oryantasyon
3	Eğitimde Fırsat Eşitliği
4	E-Öğrenme Süreçleri, EBA

2.TEMA: EĞİTİM VE ÖĞRETİMDE KALİTE	
1	Akademik Başarı
2	Yetiştirme Kursu, Ek Çalışma ve Etütler
3	Sosyal, Kültürel, Sanatsal ve Fiziksel Gelişim
4	İlgi, Yetenek, İstekler ve Doğru Yönlendirme
5	Öğretim Yöntem ve Teknikleri, Metotları, Yaklaşımlar
6	Ders Araç ve Gereçleri, Materyaller, Teknoloji
7	Yerel, Ulusal, Uluslar arası, Çevrimiçi, Sahada Yapılan Projeler
8	Değerler Eğitimi

3.TEMA: KURUMSAL KAPASİTE	
1	Kurumsal İletişim
2	Kurumsal Yönetim
3	Bina ve Yerleşke
4	Donanım, Alt Yapı
5	Temizlik, Hijyen
6	İş Güvenliği, Okul Güvenliği
7	Doğal Afet, Acil Durum, Savunma, Tahliye

BÖLÜM III: MİSYON, VİZYON VE TEMEL DEĞERLER

Okul Müdürlüğümüzün Misyon, vizyon, temel ilke ve değerlerinin oluşturulması kapsamında öğretmenlerimiz, öğrencilerimiz, velilerimiz, çalışanlarımız ve diğer paydaşlarımızdan alınan görüşler, sonucunda stratejik plan hazırlama ekibi tarafından oluşturulan Misyon, Vizyon, Temel Değerler; Okulumuz üst kurulana sunulmuş ve üst kurul tarafından onaylanmıştır.

MİSYONUMUZ

Öğrencilerimizin;

Bireysel yeteneklerini dikkate alarak öğrenmeleri. Bilgili , becerikli, öz güvenli olmaları. Çevresi ile iyi ve olumlu iletişim kuracak davranışları kazanmaları. Olaylara çok yönlü ve tarafsız bakabilmeleri. Çağın gelişen ihtiyaçlarına cevap verebilecek beceriler kazanmalarını, gelişen teknolojiyi izleyip kullanabilmeleri. Liderlik özelliklerinin yanı sıra, işbirliği ve ekip çalışmalarına yatkın bireyler olmaları. Düşünsel, duygusal ve sosyal yönden sağlıklı yetişmeleri için her türlü olanak sağlanmaktadır.

VİZYONUMUZ

Zile Fen Lisesi olarak biz kendimizi;

Atatürkçü, Atatürk ilke ve inkılaplarını tanıyan, yurdunu seven, Ülkesinin çıkarlarını her şeyin üzerinde tutan Türk kültürüne bağlı Çağdaş, demokratik ve lâik Ulusal ve evrensel değerleri yaşayan ve yaşatan, Değişim ve gelişime açık Kendine güvenen, katılımcı, sorgulayan, etkili ve nitelikli, Bilgi çağının gereklerini yerine getiren, Öğrenmeyi temel ilke olarak benimseyen Yaratıcı ve üretken, Devletine ve Milletine faydalı olmayı hedefleyen Hoşgörü sahibi, farklılıkları zenginlik sayan, Düşünsel, duygusal, sosyal açıdan yetişmiş, bireyler yetiştirmekle yükümlü görüyoruz

TEMEL DEĞERLERİMİZ

1. Özgüven
2. Tarafsızlık ve objektiflik
3. Yenilik ve açıklık
4. İnsana saygı
5. Sevgi ve hoşgörü
6. İşbirliği ve yardımlaşma
7. Tasarruf ve verimlilik
8. Dürüstlük ve şeffaflık
9. Çözüm odaklılık
10. Öğrenci merkezli eğitim
11. Etik değerlere öncelik
12. Eğitimde yeni yaklaşımlara açıklık
13. Başarı ve çalışmanın ödüllendirilmesi

BÖLÜM IV: AMAÇ, HEDEF VE EYLEMLER

TEMA I: EĞİTİM VE ÖĞRETİME ERİŞİM

Eğitim ve öğretime erişim okullaşma ve okul terki, devam ve devamsızlık, okula uyum ve oryantasyon, özel eğitime ihtiyaç duyan bireylerin eğitime erişimi, yabancı öğrencilerin eğitime erişimi ve hayat boyu öğrenme kapsamında yürütülen faaliyetlerin ele alındığı temadır.

Stratejik Amaç 1: Ekonomik, sosyal, kültürel farklılıkların yarattığı dezavantajlardan etkilenmeksizin bireylerin eğitim ve öğretime erişimini sağlamak, uyum ve devamsızlık sorunlarını ele almak, ve sınavla öğrenci alan bir okul olduğumuz için bölgemiz ve civar bölgelerdeki öğrencilerin okulumuzu tercih etmelerini sağlamak

Stratejik Hedef 1.1 : Kayıt bölgemizde yer alan 8. Sınıf öğrencilerinin okulumuzu tercih etmelerini sağlamak ve öğrencilerin uyum ve devamsızlık sorunlarını gidermek.

Performans Göstergeleri

No	PERFORMANS GÖSTERGESİ	Mevcut	HEDEF				
		2018	2019	2020	2021	2022	2023
PG.1.1.1.1	LGS sınavında başarılı olan kayıt bölgemizdeki 8. Sınıf öğrencilerinin okulumuzu tercih etme oranları (%)	% 80	% 85	% 90	% 95	% 96	% 98
PG.1.1.1.2	Okula yeni başlayan öğrencilerden oryantasyon eğitimine katılanların oranı (%)	% 50	% 60	% 70	% 80	% 85	% 90
PG.1.1.1.3	Bir eğitim ve öğretim döneminde 5 gün ve üzeri devamsızlık yapan öğrenci oranı (%)	% 15	% 10	% 10	% 8	% 6	% 5

Eylemler

No	Eylem İfadesi	Eylem Sorumlusu	Eylem Tarihi
1.1.1.	LGS sınavında başarılı olan kayıt bölgemizdeki 8. Sınıf öğrencilerinin okulumuzu tercih etmeleri için okul tanıtım günü yapılacaktır.	Stratejik Plan Üst Kurulu Ve Ekibi	01 Haziran-30 Eylül 2019-2023 (Her Yeni Kayıt Dönemi)
1.1.2	9. sınıfa yeni kayıt yapan öğrencilere oryantasyon eğitimi yapılacaktır. Bu eğitimde okulun ve çevresinin tanıtımı, öğretmenlerle tanışma ve okulun genel işleyişi hakkında tanıtımlar yapılacaktır.	Stratejik Plan Üst Kurulu Ve Ekibi,	2019-2023 (Tüm Yıl, Her Yeni Dönemin ilk haftası)
1.1.3	Devamsızlık yapan öğrencilerin tespiti(günlük devamsızlık kaydı) ve erken uyarı sistemi için çalışmalar yapılacaktır. Kısa mesajla günlük devamsızlık bildirimine devam edilecektir.	Müdür Yardımcısı, Sınıf/Şube Öğretmenleri	2019-2023 (Tüm Yıl, Her Yeni Dönem)

Stratejik Amaç 1.2 : Öğrencilerimizin teknolojiyi olumlu yönde kullanmalarını sağlamak, çevrim içi öğrenmelerini, öğretmenlerimizin e-öğrenme süreçlerini kullanarak kendilerini güncel tutacakları uygulamaları en üst düzeyde kullanmak ve erişimi arttırmak.

Stratejik Amaç 1.2.1 : Çevrim içi öğrenme araçlarına, yine çevrim içi seminer-kurslara öğretmen ve öğrencilerimizin ulaşımını, katılımını, erişimini artırarak e-öğrenme süreçlerinden yararlananların sayısını büyük oranda yükselteceğiz .

Performans Göstergeleri

No	PERFORMANS GÖSTERGESİ	Mevcut	HEDEF				
		2018	2019	2020	2021	2022	2023
PG.1.2.1.1	Öğretmen ve öğrencilerin EBA'ya kayıt, erişim ve kullanım oranları (%)	% 50	% 60	% 70	% 85	% 90	% 95
PG.1.2.1.2	Öğretmen ve öğrencilerin DYNED'e kayıt, erişim ve kullanım oranları (%)	% 5	% 10	% 15	% 20	% 25	% 30
PG.1.2.1.3	Öğretmen ve öğrencilerin ETWINNING'e kayıt, erişim ve kullanım oranları (%)	% 2	% 5	% 10	% 20	% 30	% 40
PG.1.2.1.4	Öğretmenlerin online-çevrim içi kurs seminerlere kayıt, erişim ve kullanım oranları (%)	% 20	% 30	% 40	% 50	% 60	% 75

Eylemler

No	Eylem İfadesi	Eylem Sorumlusu	Eylem Tarihi
1.2.1.1	EBA'da tüm sınıflar ayarlanacak, öğretmenlerin girdikleri derse göre öğrencilerin ayarlanması sağlanacak ve öğrencilerin her gün aktif olarak EBA ders'i kullanmaları sağlanacak.	Stratejik Plan Üst Kurulu Ve Ekibi, Okul İdaresi, Tüm Branş Öğretmenleri, Tüm Öğrenciler	2019-2023 (Tüm Yıl, Her Yeni Dönem)
1.2.1.2	Her yeni dönemde yapılmak üzere DYNED'e öğrenci kaydı yapılacaktır, okulda bilişim Teknolojileri sınıfında öğrencilerin dyned'e girmeleri sağlanacaktır.	Stratejik Plan Üst Kurulu Ve Ekibi, Okul İdaresi, Tüm İngilizce Öğretmenleri, Tüm Öğrenciler	2019-2023 (Tüm Yıl, Her Yeni Dönem)
1.2.1.3	Etwinning portal'da bulunan proje sayısı arttırılacak veya başka okulların projelerine ortak olunacak bu vesile ile daha fazla öğrencinin-öğretmenin online öğrenme süreçlerini içeren projelere erişimi hem kolaylaştırılacak hem de yükseltilecektir.	Stratejik Plan Üst Kurulu Ve Ekibi, Okul İdaresi, Tüm İngilizce Öğretmenleri, Tüm Branş Öğretmenleri, Tüm Öğrenciler	2019-2023 (Tüm Yıl, Her Yeni Dönem)

No	Eylem İfadesi	Eylem Sorumlusu	Eylem Tarihi
1.2.1.4	Öğretmen Yetiştirme ve Geliştirme Genel Müdürlüğü'nün, Yenilik ve Eğitim Teknolojileri Müdürlüğü'nün, EBA'nın, Ulusal Ajans'ın, Etwinning'in açacakları kurslar tespit edilerek belirli plan dahilinde öğretmenlerimizin haberinin olması sağlanacak ve erişimleri yükseltilecektir.	Stratejik Plan Üst Kurulu Ve Ekibi, Okul İdaresi, Tüm İngilizce Öğretmenleri, Tüm Branş Öğretmenleri	2019-2023 (Tüm Yıl, Her Yeni Dönem)

TEMA II: EĞİTİM VE ÖĞRETİMDE KALİTENİN ARTIRILMASI

Eğitim ve öğretimde kalitenin artırılması başlığı esas olarak eğitim ve öğretim faaliyetinin hayata hazırlama işlevinde yapılacak çalışmaları kapsamaktadır.

Bu tema altında akademik başarı, sınav kaygıları, sınıfta kalma, ders başarıları ve kazanımları, disiplin sorunları, öğrencilerin bilimsel, sanatsal, kültürel ve sportif faaliyetleri ile istihdam ve meslek edindirmeye yönelik rehberlik ve diğer mesleki faaliyetler yer almaktadır.

Stratejik Amaç 2:

Öğrencilerimizin gelişmiş dünyaya uyum sağlayacak şekilde donanımlı bireyler olabilmesi için eğitim ve öğretimde kalite artırılabacaktır.

Stratejik Hedef 2.1. Öğrenme kazanımlarını takip eden ve velileri de sürece dâhil eden bir yönetim anlayışı ile öğrencilerimizin akademik başarıları ve sosyal faaliyetlere etkin katılımı artırılabacaktır.

Stratejik Hedef 2.1.1.: Öğrenme kazanımlarını takip eden ve velileri de sürece dâhil eden bir yönetim anlayışı ile öğrencilerimizin akademik başarıları büyük oranda artırılabacaktır.

Performans Göstergeleri

No	PERFORMANS GÖSTERGESİ	Mevcut	HEDEF				
		2018	2019	2020	2021	2022	2023
PG.2.1.1.1	Okulumuzun genel akademik başarısı, e-okul verilerinden alınan başarı oranı (%)	% 85	% 90	% 92	% 94	% 96	% 98
PG.2.1.1.2	12. sınıf öğrencilerinin YKS sınavında yüzdeler dilimlerde bulunma oranı (%)	% 30	% 28	% 26	% 24	% 22	% 20
PG.2.1.1.3	Yetiştirme kurslarına başvuran ve devam eden öğrenci sayısı oranı (%)	% 65	% 70	% 75	% 80	% 85	% 90
PG.2.1.1.4	Okul içinde yapılan deneme sınavı sonuçlarına göre okulun genel başarı oranı (%)	% 75	% 80	% 85	% 90	% 95	% 98

Eylemler

No	Eylem İfadesi	Eylem Sorumlusu	Eylem Tarihi
2.1.1.1	Akademik başarısızlığına neden olan sebepler araştırılıp, önlem planı çıkan sonuçlara göre planlanacaktır. YKS sınavlarına yönelik DYK kursları açılarak öğrenciler desteklenecek.	Stratejik Plan Ekibi, Okul İdaresi, Tüm Branş Öğretmenleri, Tüm Öğrenciler	2019-2023 (Tüm Yıl, Her Yeni Dönem)
2.1.1.2	Öğretmenlerimizin yaratıcı drama, oyun ile öğretim, etkili iletişim, diksiyon ve hitabet, proje tabanlı öğrenme konularında kurs almaları sağlanacaktır.	Stratejik Plan Üst Kurulu Ve Ekibi, Okul İdaresi, Tüm Branş Öğretmenleri,	2019-2023 (Tüm Yıl, Her Yeni Dönem)
2.1.1.3	Öğrencilerin psiko-sosyal gelişim dönemleri ile ilgili süreçleri öğretmenlerimizin daha iyi kavrayıp temkinli hareket etmeleri açısından her yeni dönemde seminerler verilecektir.	Stratejik Plan Üst Kurulu Ve Ekibi, Okul İdaresi, Tüm Branş Öğretmenleri, Tüm Aileler, Rehberlik Servisi, İlçe Milli Eğitim Müdürlüğü, İlçe Sağlık Kurulu	2019-2023 (Tüm Yıl, Her Yeni Dönem)

No	Eylem İfadesi	Eylem Sorumlusu	Eylem Tarihi
2.1.1.4	Öğrencilerimizin akademik öz güvenini yükseltecek, plan yapma-ekip ruhu becerilerini geliştirecek ve her öğrencinin kendi seviyesine göre yapabileceği faaliyetlere yer verilecektir.	Stratejik Plan Üst Kurulu Ve Ekibi, Okul İdaresi, Tüm Branş Öğretmenleri, Tüm Öğrenciler, Tüm Aileler, Rehberlik Servisi,	2019-2023 (Tüm Yıl, Her Yeni Dönem)
2.1.1.5	Tüm yazılı sınav gerektiren dersler için; tüm öğrencilere hitap eden, başarıyı ölçen, kısa ve açık uçlu, tek cevaplı soruların da yapılan sınavlarda bulunması sağlanacaktır.	Okul İdaresi, Tüm Branş Öğretmenleri,	2019-2023 (Tüm Yıl, Her Yeni Dönem)
2.1.1.6	Ailelerle işbirliği halinde olunarak her öğrencinin gelişim veya gerilemesi yakından takip edilmesi sağlanacaktır.	Stratejik Plan Üst Kurulu Ve Ekibi, Okul İdaresi, Tüm Branş Öğretmenleri, Tüm Öğrenciler, Tüm Aileler, Rehberlik Servisi	Eylül-Haziran 2019
2.1.1.7	Yetiştirme kursları, etütler, ek çalışmalar ve deneme sınavları titizlikle yapılacak, tüm öğrencilerin katılımının sağlanması için ailelerden destek alınacak.	Stratejik Plan Üst Kurulu Ve Ekibi, Okul İdaresi, Tüm Branş Öğretmenleri, Tüm Aileler	2019-2023 (Tüm Yıl, Her Yeni Dönem)
2.1.1.8	Okula yeni kayıt olan öğrencilerin okula uyum sürecinde akademik kontrolleri yapılacak	Stratejik Plan Üst Kurulu Ve Ekibi, Okul İdaresi, Tüm Branş Öğretmenleri, Tüm Öğrenciler,	2019-2023 (Tüm Yıl, Her Yeni Dönem)
2.1.1.9	Öğrenci ve öğretmen arasındaki diyalogun güçlenmesini sağlayacak faaliyetler yapılacak.	Stratejik Plan Üst Kurulu Ve Ekibi, Okul İdaresi, Tüm Branş Öğretmenleri, Tüm Öğrenciler, Rehberlik Servisi	2019-2023 (Tüm Yıl, Her Yeni Dönem)

Stratejik Hedef 2.2 : Öğrencilerimizin ilgi, istek ve yetenekleri göz önünde bulundurularak, etkin bir değerler eğitimi ile sosyal-kültürel-sanatsal-fiziksel gelişimlerini sağlayabilecekleri bir ortam oluşturmak.

Stratejik Hedef 2.2.1: Etkin bir tespit ve yönlendirme anlayışıyla, öğrencilerimizi ilgi ve becerileriyle orantılı mutlu olacakları faaliyetlere, üst öğrenime hazır hale getiren daha kaliteli bir kurum yapısına geçilecektir.

Performans Göstergeleri

No	PERFORMANS GÖSTERGESİ	Mevcut	HEDEF				
		2018	2019	2020	2021	2022	2023
PG.2.2.1.1	Yapılan sosyal, kültürel, sanatsal ve fiziksel faaliyetlerin sayısal oranı (%)	% 40	% 50	% 60	% 70	% 75	% 80
PG.2.2.1.2	Sosyal, kültürel, sanatsal ve fiziksel faaliyetlere katılan öğrenci sayısal oranı (%)	% 65	% 70	% 75	% 80	% 85	% 90
PG.2.2.1.3	Sosyal, kültürel, sanatsal ve fiziksel faaliyetlere katılan velilerin sayısal oranı (%)	% 5	% 10	% 15	% 20	% 25	% 30
PG.2.2.1.4	Değerler eğitimi ile ilgili gerçekleştirilen faaliyetlerin sayısal oranı (%)	% 50	% 60	% 70	% 80	% 90	% 90

Eylemler

No	Eylem İfadesi	Eylem Sorumlusu	Eylem Tarihi
2.2.1.1	Sosyal, kültürel, sanatsal ve fiziksel faaliyetler konusunda sosyal kulüpler kurulacaktır. Bu kulüpler öğrencilerin ilgi, istek ve yeteneklerine göre etkinlikleri planlayacak, yıllık faaliyet planı, yıllık çalışma takvimi yapacaktır.	Stratejik Plan Üst Kurulu Ve Ekibi, Okul İdaresi, Her Branştan Bir Öğretmen, Tüm Öğrenciler, Tüm Aileler, Komisyon	2019-2023 (Tüm Yıl, Her Yeni Dönem)

2.2.1.2	Okulumuzda öğrencilerin hizmetine sunulan müzik sınıfı için gerekli enstrümanlar temin edilecek. Özellikle Piyano keman bağlama alanlarında kurs açılarak ilgili öğrencilerin bir müzik aleti çalmasını sağlamak.	Stratejik Plan Üst Kurulu Ve Ekibi, Okul İdaresi, İsteği ve İlgisi Olan Tüm Öğrenciler,	2019-2023 (Tüm Yıl, Her Yeni Dönem)
2.2.1.3	Okulumuzda öğrencilerin hizmetine sunulan el becerileri sanat atölyemizde gerekli kurslar açılarak ilgili öğrencileri sanata yönlendirmek. Öğrencilerin ortaya çıkardığı ürünleri yılsonunda sergiye sunmak.	Stratejik Plan Üst Kurulu Ve Ekibi, Okul İdaresi, İsteği ve İlgisi Olan Tüm Öğrenciler,	2019-2023 (Tüm Yıl, Her Yeni Dönem)
2.2.1.4	Öğrencilerden oluşan bir tiyatro ekibi kurulacak her yeni dönemde çalışmalarının yapılması sağlanacak, yıl sonlarında ilçemiz veya okulumuz sahnesinde tüm öğrenci, öğretmen, velilerimizin katılımıyla sahnelenecek.	Stratejik Plan Üst Kurulu Ve Ekibi, Okul İdaresi, Tüm Türkçe Öğretmenleri, İsteği ve İlgisi Olan Tüm Öğrenciler,	2019-2023 (Tüm Yıl, Her Yeni Dönem)
2.2.1.5	Spor Tokat gibi projelere entegreli olarak öğrencilerin her daim spor yapması sağlanacak. İlçemizdeki kapalı spor salonunun, kapalı halı sahaların kullanılması sağlanacaktır.	Stratejik Plan Üst Kurulu Ve Ekibi, Okul İdaresi, Tüm Beden Eğitimi Öğretmenleri, Tüm Öğrenciler	2019-2023 (Tüm Yıl, Her Yeni Dönem)
2.2.1.6	Değerler Eğitimi konusunda zorunlu değerlerimizi planlayacak, yıllık faaliyet planı yapacak, çalışma takvimine ekleyecektir. Herkes için geçerli olan, doğru değer ve davranışlar ders akışında ve etkinlikler halinde verilecektir. Aylık raporlama uygun bir şekilde yapılacaktır.	Stratejik Plan Üst Kurulu Ve Ekibi, Okul İdaresi, Her Branştan Bir Öğretmen, Tüm Öğrenciler, Tüm Aileler, Komisyon	2019-2023 (Tüm Yıl, Her Yeni Dönem)

TEMA III: KURUMSAL KAPASİTE

Stratejik Amaç 3: Eğitim ve öğretim faaliyetlerinin daha nitelikli olarak verilebilmesi için okulumuzun kurumsal kapasitesi güçlendirilecektir.

Stratejik Hedef 3.1: Eğitim ve Öğretimin herkes açısından güvenli, sağlıklı ve başarılı bir okul ortamı yaratılarak; tüm tedbirlerin alındığı gelişmiş bir yönetim ve kapasiteye geçilecektir.

No	PERFORMANS GÖSTERGESİ	Mevcut	HEDEF				
		2018	2019	2020	2021	2022	2023
PG.3.1.1.1	Okul binanın bakım ve onarımı	%80	%85	%90	%95	%100	%100
PG.3.1.1.2	Bölüm donatım malzemeleri oranı	%60	%70	%80	%90	%95	%90
PG.3.1.1.3	Okul bahçesinin kullanım oranı	%60	%70	%80	%90	%95	%100
PG.3.1.1.4	Doğal afet, acil durum, yangın, savunma, tahliye ve alarm tatbikatlarına katılan öğretmen, öğrenci ve personelin sayısal oranı (%)	% 85	% 85	% 90	% 90	% 95	% 100
PG.3.1.1.5	Doğru ve güncel iletişim bilgisine sahiplik sayısal oranı (%)	% 85	% 100	% 100	% 100	% 100	% 100

Eylemler

No	Eylem İfadesi	Eylem Sorumlusu	Eylem Tarihi
3.1.1.1	Okul binasının eksiklerinin tamamlanması	Stratejik Plan Üst Kurulu Ve Ekibi, Okul Aile Birliđi, İlçe Milli Eğitim Müdürlüğü Belediye	2019-2023 (Tüm Yıl, Her Yeni Dönem)
3.1.1.2	Bölüm donatım malzemeleri sayısının ve kullanım oranının artırılması	Stratejik Plan Üst Kurulu Ve Ekibi, Okul Aile Birliđi, İlçe Milli Eğitim Müdürlüğü Belediye	2019-2023 (Tüm Yıl, Her Yeni Dönem)
3.1.1.3	Okul bahçesinin kullanım oranının artırılması	Stratejik Plan Üst Kurulu Ve Ekibi, Okul Aile Birliđi, İlçe Milli Eğitim Müdürlüğü Belediye	Eylül-Ocak 2019 (Tüm Yıl)
3.1.1.4	Okul bahçesi ve sınıf temizliđi çalışma faaliyetleri sayısının artırılması	Stratejik Plan Üst Kurulu Ve Ekibi, Okul Aile Birliđi, İlçe Milli Eğitim Müdürlüğü Belediye	Eylül-Ocak 2019 (Tüm Yıl)
3.1.1.5	Yangın, deprem tatbikatları artırılarak gerekli eğitimlerin verilmesi	Stratejik Plan Üst Kurulu Ve Ekibi, Okul İdaresi, Tüm öğretmen ve öğrenciler	2019-2023 (Tüm Yıl, Her Yeni Dönem)
3.1.1.6	Nitelikli bir iletişimin sağlanması için tüm velilerimizin kimlik, adres ve telefon numaraları daima güncel tutulacaktır. Öğrencilerimize bilgilerde bir deđişlik olması durumunda bildirimde bulunmaları gerektiđi bilgisi verilecektir.	Stratejik Plan Üst Kurulu Ve Ekibi, Okul İdaresi, Tüm Öğrenciler, Tüm Aileler,	2019-2023 (Tüm Yıl, Her Yeni Dönem)

V. BÖLÜM: MALİYETLENDİRME

2019-2023 Stratejik Planı Faaliyet/Proje Maliyetlendirme Tablosu

Kaynak Tablosu	2019	2020	2021	2022	2023	Toplam
Genel Bütçe (Faaliyetler İçin Ön Görülen, İhtiyaç Duyulan) (TL.)	25.000 TL	27.000 TL	30.000 TL	31.000 TL	33.000 TL	146.000 TL
Valilikler ve Belediyelerin Ön Görülen Bütçeye Katkısı (TL.)	-	-	-	-	-	-
Diğer Ön Görülen Bütçeye Katkılar (Okul Aile Birlikleri vb.) (TL.)	26.500 TL	31.000 TL	36.000 TL	39.000 TL	41.500 TL	174.000 TL
(Katkılar Genel Bütçeden Düşülmüş)TOPLAM	51.500 TL	58.000 TL	66.000 TL	70.000 TL	74.500 TL	320.000 TL

VI. BÖLÜM: İZLEME VE DEĞERLENDİRME

Okulumuz Stratejik Planı izleme ve değerlendirme çalışmalarında 5 yıllık Stratejik Planın izlenmesi ve 1 yıllık gelişim planının izlenmesi olarak ikili bir ayrıma gidilecektir.

Stratejik planın izlenmesinde 6 aylık dönemlerde izleme yapılacak denetim birimleri, il ve ilçe millî eğitim müdürlüğü ve Bakanlık denetim ve kontrollerine hazır halde tutulacaktır.

Yıllık planın uygulanmasında yürütme ekipleri ve eylem sorumlularıyla aylık ilerleme toplantıları yapılacaktır. Toplantıda bir önceki ayda yapılanlar ve bir sonraki ayda yapılacaklar görüşülüp karara bağlanacaktır.

Ahmet AĞCAOĞLU
Okul Müdürü

EKLER:

1. 2019-2023 stratejik planı için yapılan anket sonuçları
2. Yetiştirme kurslarına başvuran ve devam eden öğrenci sayısı, devamsızlık durumları
3. Oryantasyon planı
4. Okul içi deneme sınavı akademik başarı verileri
5. Merkezi sınav sonuçlarına göre yüzdeler dilim verileri